

Pasūtītājs: **Rīgas Augšamcelšanās ev.-luter. draudze**
Klusā iela 2, Rīga, Latvija, LV-1013

Objekts:

**NICOLAI PYCHLAU
KAPLIČA**

Dārzu un parku arhitektūras ansamblis "Lielie kapi" ar memoriālajām celtnēm, valsts
aizsardzības Nr. 6636
Klusā iela 2, Miera iela 66, Rīga

KAPLIČAS SAGLABĀTĪBAS STĀVOKLIS

**KAPLIČAS NEATLIEKAMO GLĀBŠANAS DARBU
PROGRAMMA**

Restaurators:

E. Purviņš
Apliec. Nr. 221

Rīga
2016. gada 14. novembrī

PASKAIDROJUMA RAKSTS

Pēc Rīgas Augšāmcelšanās ev.-luter. draudzes lūguma 2016. gada 8. oktobrī tika apsekota Nicolai Pychlau dzimtas kapliča Lielajos kapos (Klusā iela 2, Miera iela 66, Rīga) ar mērķi novērtēt tās saglabātības stāvokli un izstrādāt programmu kapličas neatliekamo glābšanas darbu veikšanai. Apsekošana tika veikta no zemes līmeņa bez papildus pacelājumiem vai sastatnēm.

Slēdziens sagatavots skaits 3 (trīs) oriģinālos eksemplāros, no kuriem divi eksemplāri nodoti pasūtītājam, un viens eksemplārs glabājas pie izpildītāja.

1. KATALOGA ZIŅAS

Nosaukums	Nicolai Pychlau dzimtas kapliča
Autors	Nav zināms
Datējums	19.gs.
Materiāls	Cokols- granīta bloki, nesošās sienas – sarkanu māla pilnķieģeļu mūrējums, sienu apdare - kaļķu javas apmetums, kaļķu javas lējums, sienu krāsojums ar kaļķu krāsu.
Izpildījuma tehnika	Zāģējums, mūrējums, apmetums
Izmēri	~6,5 x ~6,8 x ~6,8m
Glabāšanās vieta	Lielie kapi, Rīga,

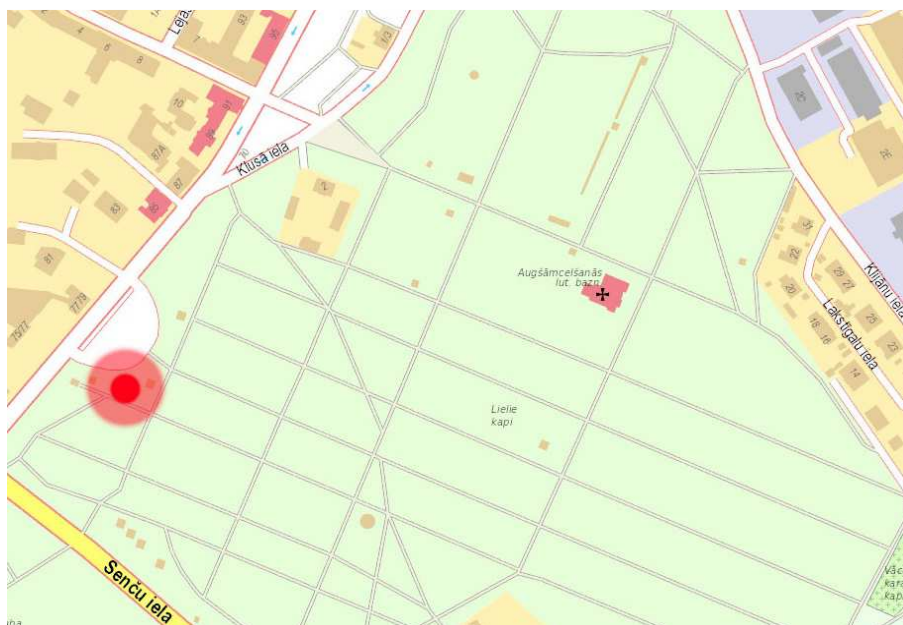
2. OBJEKTA TEHNISKAIS STĀVOKLIS PIRMS RESTAURĀCIJAS

Vides raksturojums

Pychlau dzimtas kapliča atrodas Lielo kapu rietumu stūrī (*sk. attēlu Nr.1*). Lielie kapi ir zaļā zona ar daudz dažādu sugu lapu kokiem, dēļ kā kapos veidojas ēnaina, mitra vide, kas rada labvēlīgu vidi bioloģijas un krūmāju attīstībai.

Pychlau dzimtas kapliča ir brīvstāvoša memoriāla celtnie, kas pakļauta tiešai apkārtējās vides ietekmei - lietus, sniega, vēja un sala izraisītiem bojājumiem.

Lielo kapu teritoriju no visām pusēm aptver intensīvi ar auto satiksmi noslogoti auto ceļi (Senču iela, Brīvības iela, Miera iela), līdz ar to kapliča pakļauta autotransporta izplūdes gāzu izraisītā vides piesārņojuma negatīvajai ietekmei.



1. attēls. Ar sarkanu apli norādīts N. Pychlau kapličas izvietojums Lielo kapu plānā.

3. MATERIĀLA RAKSTUROJUMS UN OBJEKTA SAGLABĀTĪBAS STĀVOKLIS PIRMS KONSERVĀCIJAS

Kapličas cokols mūrēts no zāģētiem masīviem granīta kvadriem. Uzejas kāpņu pakāpieni veidoti no granītā zāģētiem taisnstūra blokiem.

Kapličas nesošās sienas mūrētas no sarkaniem māla pilņķieģeļiem kaļķu javā. Ēkas fasādē ķieģeļi apmesti ar kaļķu javu veidojot kvadru motīvu. Arhitrāvā veidots kaļķu javā liets motīvs ar ozolu zaru vainagiem. Celtnes iekšējā apdare - 5 baltajā marmorā kaltas piemiņas plāksnes, kuras apvij kaļķu javā izvilkti ierāmējoši profili ar noslēdzošiem javā lietiem eņģeļiem un urnām. Telpas sienas un griesti gludi apmesti kaļķu javā, krāsoti ar kaļķu krāsu.

Grīdas segums - baltā un melnā marmora kvadrāta plāksnes.

Jumts - divslīpu vara skārda seguma jumts.

Galvenais N. Pychlau kapličas sliktā tehniskā stāvokļa cēlonis ir neveiksmīgā Lielo kapu un tajos atrodošās kapličas apsaimniekošana, neveicot savlaicīgu kapličas jumta seguma bojāto vietu remontu, kā rezultātā kapliča šodien atrodas sliktā tehniskā stāvoklī.

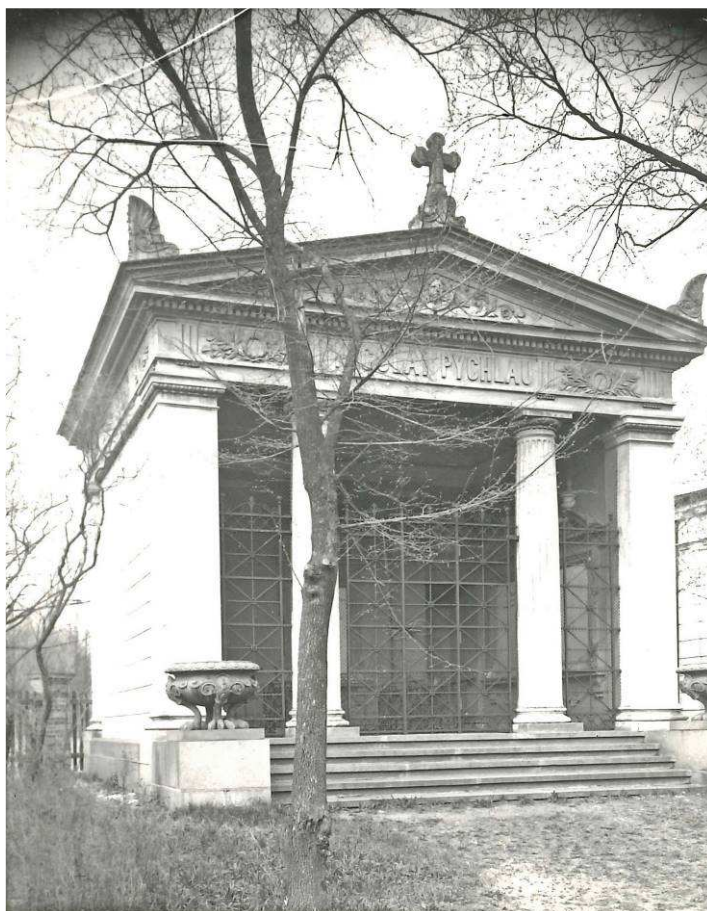
Kapličas jumta segums un jumta nesošās konstrukcijas praktiski zudušas pilnībā. Celtnes sienas, dekori, kapličas šahtas tikušas pakļautas ilgstošai lietus un sala iedarbībai.

Jumta dzegas ķieģeļu mūrējums tehniski neapmierinošā stāvoklī, mūrjava vismaz 3 ķieģeļu dziļumā lietus un sala rezultātā izdrupusi/nenoturīga.

Fasādes apmetums ilgstošā lietus /sala iedarbības rezultātā saplaisājis, atdalās no pamat mūra, vietām zudis. Kapličas sienu dekori mehāniski bojāti, konstatējami liela apjoma materiāla zudumu, vandālisma rezultātā marmorā kaltās piemiņas plāksnes apzīmētas ar aerosolu krāsu, saskrāpētas.

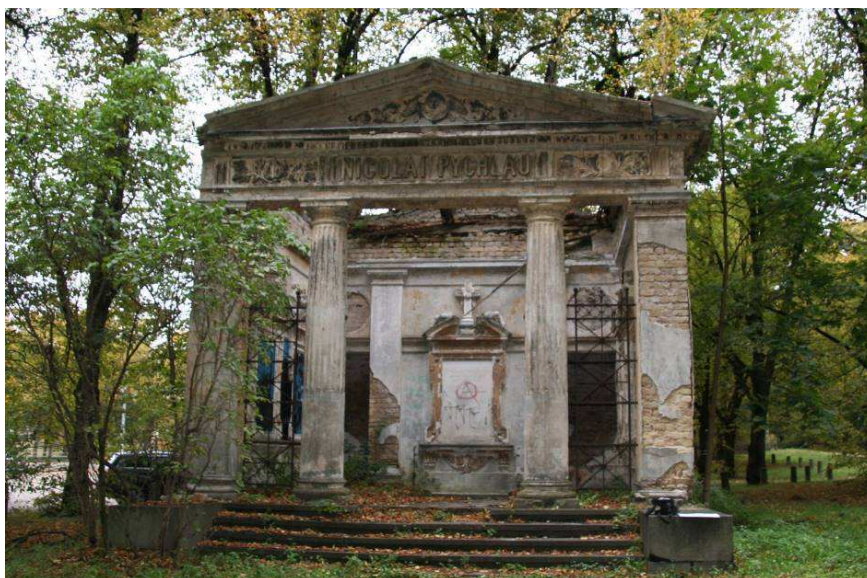
Kapličas šahtas pastāvīgi tiek piegružotas ar sadzīves atkritumiem.

Kapličas virsmu pilnībā klāj aļģes, uz jumta, uz ķieģeļu mūrējuma aug kociņi, kas ar savu sakņu sistēmu mehāniski plēš ķieģeļu mūrējumu.



1. attēls. Nicolai Pychlau dzimtas kapliča, 1925. gada foto attēls.¹

¹ VKPAI PDC KPPP arhīvs, Inv. Nr. p10901/2 III



2. attēls. Nicolai Pychlau dzimtas kapliča, 2016. gada foto attēls.



3. attēls. Nicolai Pychlau dzimtas kapliča. Zudis kapličas jumta segums, zudušas nesošās jumta konstrukcijas, lietus un sala iedarbībā bojātas celtnes nesošās konstrukcijas, 2016. gada foto attēls.



4. attēls. Nicolai Pychlau dzimtas kapliča. Zudušā jumta rezultātā ir bojāts celtnes mūris un tiek zaudēta celtnes unikālā dekoratīvā apdare, vandālisma rezultātā tiek bojātas baltajā marmorā kaltās apdares plāksnes, 2016. gada foto attēls.

4. KAPLIČAS NEATLIEKAMO GLĀBŠANAS DARBU PROGRAMMA

Galvenie kapličas sliktā tehniskā stāvokļa cēloņi ir zudusī jumta konstrukcija, kā rezultātā kapličas mūri un dekoratīvā apdare pastāvīgi pakļauta apkārtējās vides iedarbībai (lietus un sala iedarbībai) un vandālisms.

Primāri veicamie glābšanas darbi:

1. ***Kapličas pagaidu jumta izbūve***, kas pasargās celtni no mūru “izmērcēšanas” un sala radītiem bojājumiem.

Kapličas pagaidu jumts izbūvējams kā pašnesošs jumta segums, kas balstās uz brīvi stāvoša kapličas iekšpusē izbūvēta koka statņu karkasa. Statņu karkasa un pagaidu jumta konstrukcijas izbūvei tiks izmantots impregnēts 50x150 mm zāģmateriāls. Lai papildus nenoslogotu sliktā tehniskā stāvoklī esošos kapličas mūrus, pagaidu jumta konstrukcijas pēc iespējas mazāk tiks balstītas uz esošās kapličas sienām (*sk. pielikumu Nr.2*).

Pagaidu jumta segumu veidos no mitrumizturīgās kokskaidu plāksnes $b=15$ mm, uz kurām tiks uzkausēts kausējamais ruļļveida materiāls 2 kārtās.

2. ***Kapličas ieejas ailas aizvēršana/noslēgšana***, lai pasargātu celtnes interjeru no vandālisma rezultātā radītiem bojājumiem.

Kapličas ieejas aili plānots aizvērt pilnībā, neveidojot atsevišķu durvju aili. Ieejas aile tiks noslēgta, izmantojot krāsotas (tonis - pelēks) mitrumizturīgas kokskaidu plāksnes, $b=15$ mm, kuras tiks stiprinātas pie pagaidu jumta statņu karkasa (*sk. pielikumu Nr. 2*).

3. ***Kapličas dzegu “nofiksēšana” ar sietu***, lai dekoratīvās detaļas, krītot, neapdraudētu garāmgājējus, kā arī lai tās nepazustu. Plānota kapličas dzegu un arhitrāva “apvilksana” ar tīklveida zaļu polietilēna sietu.

Turpmāk veicamie kapličas saglabāšanas un atjaunošanas darbi:

- kapličas konservācijas/restaurācijas projekta izstrāde, tajā skaitā ietverot ēkas konceptuālos konservācijas risinājumus,
- kapličas konservācijas/ restaurācijas darbi.

PIELIKUMS

1. E. Purviņa restauratora apliecība Nr. 221, kopija (1 lapa)

Valsts kultūras pieminekļu aizsardzības inspekcija
Apliecība
par restaurācijas kvalifikācijas
novērtējumu

2012. gada 24. jūlijā

Edgara Purviņa

kvalifikācija atbilst

restauratora – speciālista

kvalifikācijas kritērijiem akmens vai citu silikātu

materiālu objektu

restaurācijas specialitātē

Apliecība derīga līdz 2017. gada 24. jūlijam

Valsts kultūras pieminekļu aizsardzības
inspekcijas vadītājs

Restaurācijas kvalifikācijas novērtēšanas
ekspertu padomes priekšsēdētājs



Apliecība registrēta
Valsts kultūras pieminekļu
aizsardzības inspekcijā ar N# **221**